

奈曼旗中心城区 详细规划

(公示意见征询)



奈曼旗中心城区详细规划

根据有关法律法规要求，现将《奈曼旗中心城区详细规划》相关内容向社会公示。本公示旨在征询公众意见，并非最终审批结果。公众及规划地段内利害关系人如有意见或建议，请在公示期内发送电子邮件或将书面意见邮寄至我局（请注明“公示反馈意见”）。反馈意见的个人，应签署真实姓名、地址和联系方式；反馈意见的单位，应加盖公章，明确单位地址、联系人和联系方式，以方便我局联系。

公示时间：2024年10月28日至2024年11月28日

公示方式：奈曼旗自然资源局网站

公示单位：奈曼旗自然资源局

邮寄地址：奈曼旗自然资源局

邮编：028300

01 规划范围

东至京加线，西至光明路，北至舍力虎大街，南至叫来河大街。单元面积49.82平方公里，其中城镇开发边界内33.73平方公里，城镇开发边界外16.09平方公里。



规划范围图

02 规划目标

统筹考虑底线约束、现状建设条件、区域生态格局、交通引力及重大设施布局等多重要素，遵循集中成片发展思路，逐步将奈曼旗中心城区建设成为结构完整、发展均衡、功能完善的统一整体。

奈曼旗中心城区详细规划

03 规划结构

一核、四心、两轴、三区、多廊

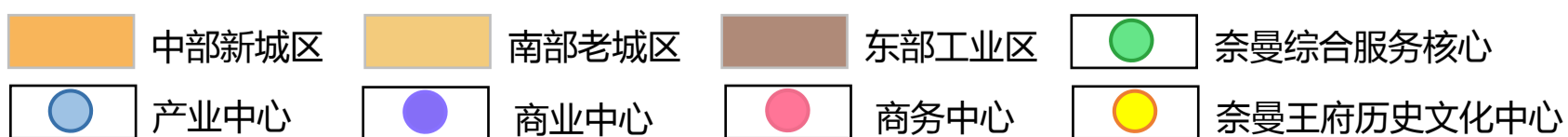
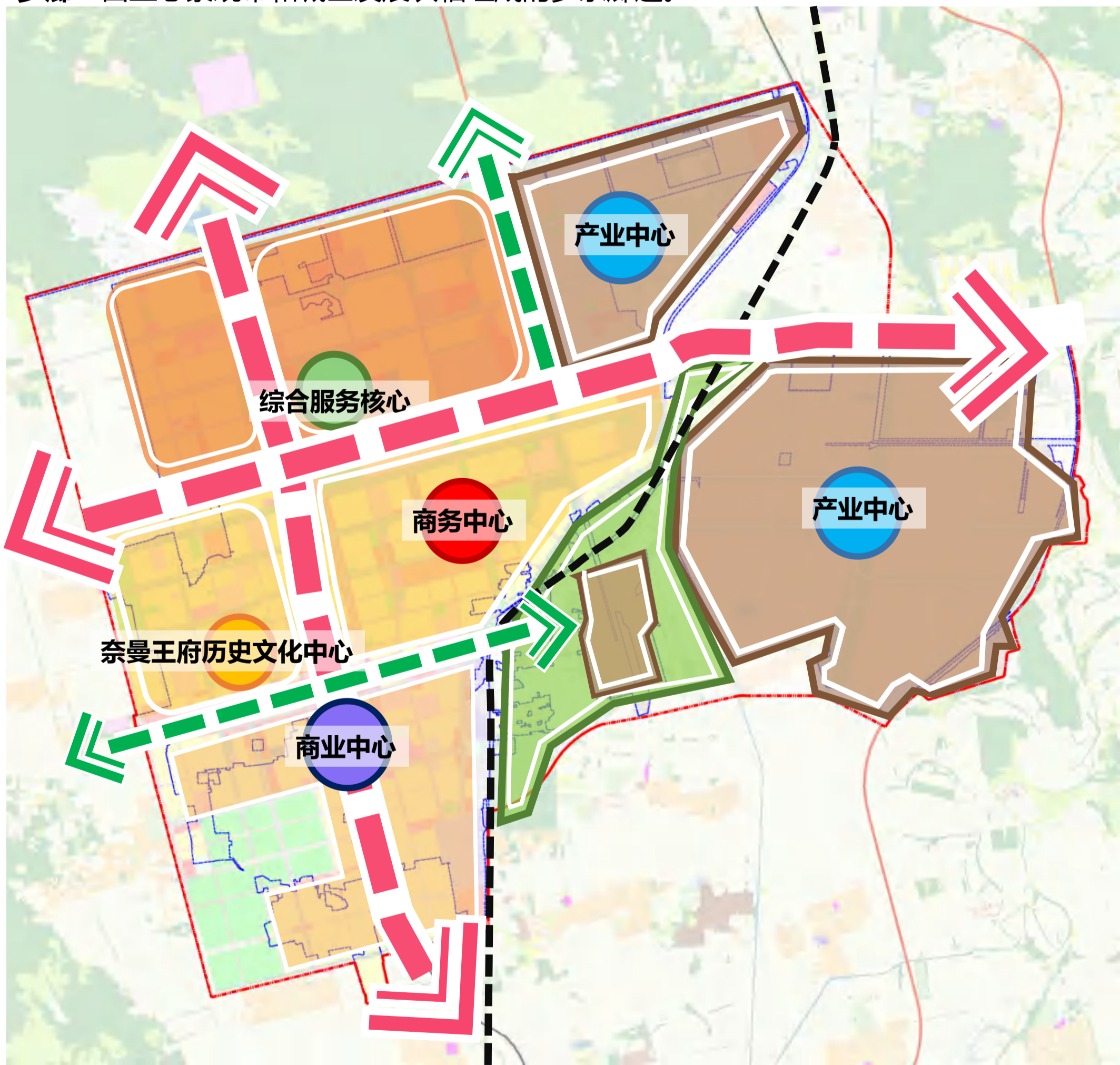
一核：奈曼综合服务核心；

四心：包括以奈曼王府为主的历史文化核心，以奈曼站前商业为主的商务中心，以奈曼大街两侧为主的商业中心，以工业园区为主的产业中心。

两轴：分别为沿生态大街和青龙山路的两条综合发展轴线。

三区：分别为南部老城区、中部新城、东部工业园区；

多廊：由生态景观带和城区发展次轴组成的多条廊道。

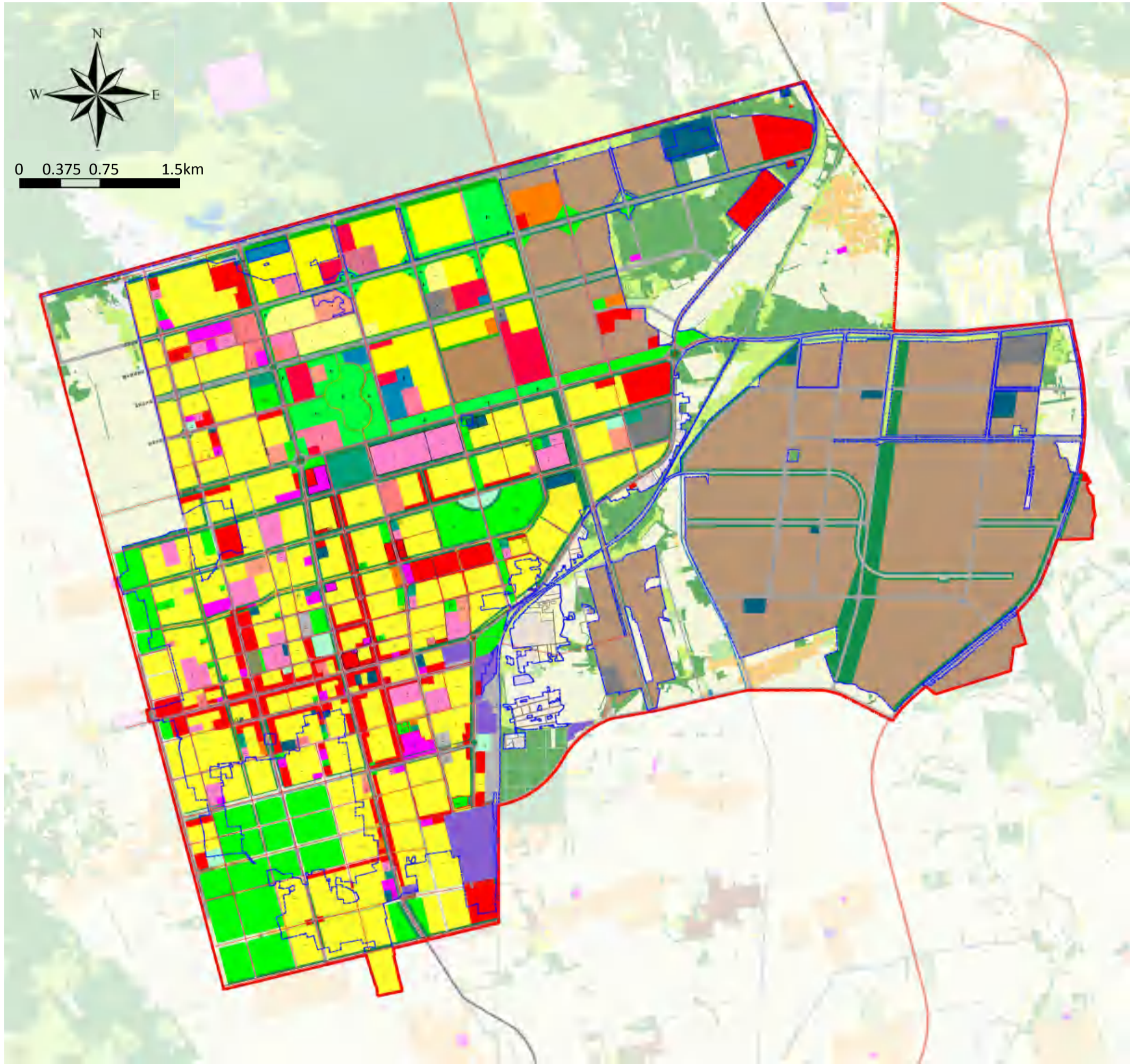


规划结构图

奈曼旗中心城区详细规划

04 国土空间利用规划

坚持底线优先、以人为本，统筹生态保护，强化产城融合，促进职住平衡，科学优化用地布局，坚持增存并举，提升发展质效。



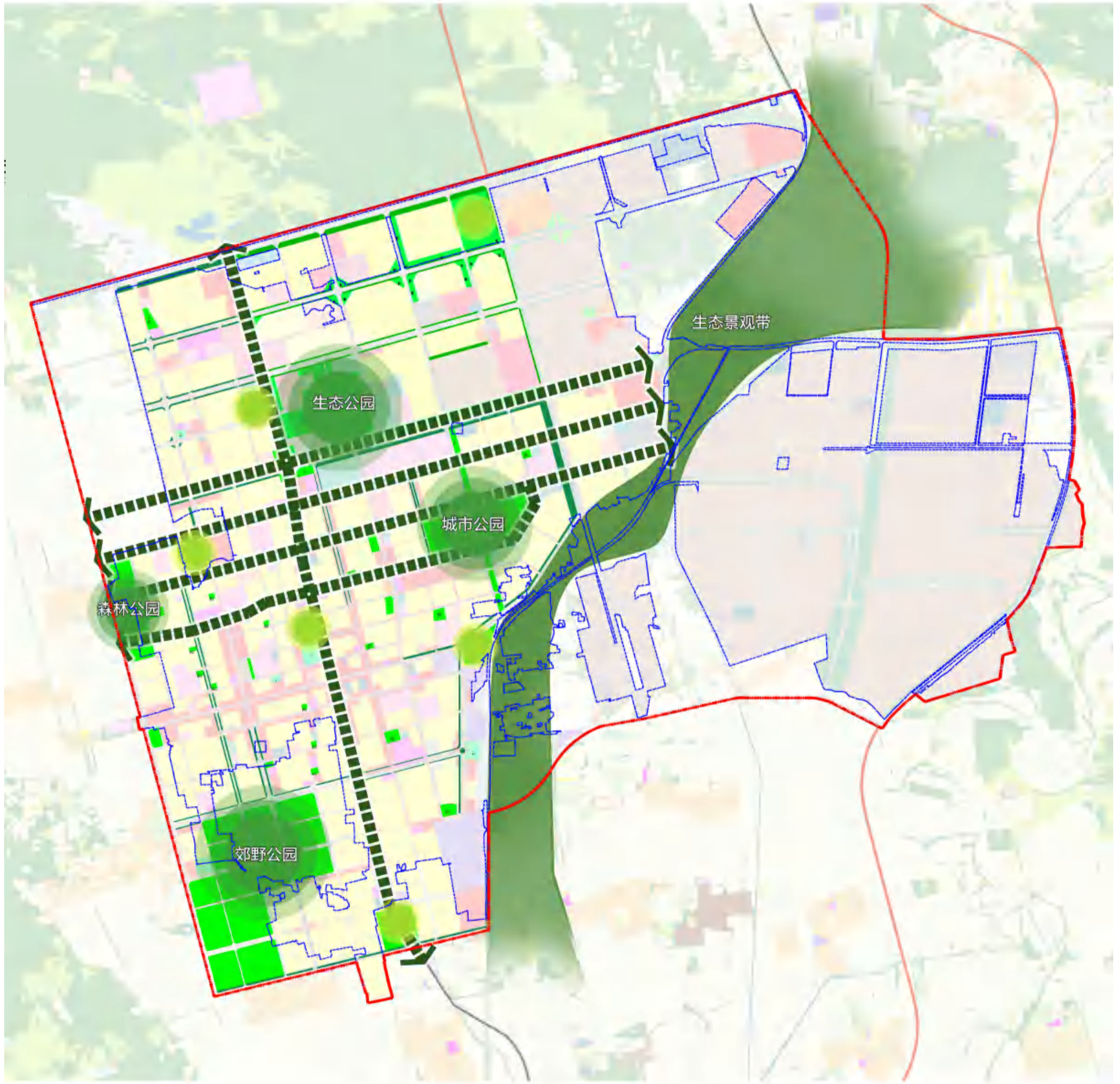
- | | | | | |
|----------------------------------------------------------------------------------------------------------------------------|------------------------------------------------------------------------------------------------------------------------------|------------------------------------------------------------------------------------------------------------------------------|----------------------------------------------------------------------------------------------------------------------------|--------------------------------------------------------------------------------------------------------------------------|
| 0701 城镇住宅用地 | 060404 幼儿园用地 | 090301 旅馆用地 | 1209 交通场站用地 | 0502 通信用地 |
| 070102 二类城镇住宅用地 | 060101 体育场馆用地 | 090302 公用设施营业网点用地 | 120801 对外交通场站用地 | 0501 邮政用地 |
| 0702 城镇社区服务设施用地 | 060203 体育训练用地 | 090303 商务金融用地 | 120802 公共交通场站用地 | 0503 广播电视设施用地 |
| 0601 机关团体用地 | 060601 医院用地 | 090304 娱乐康体用地 | 1301 供水用地 | 0504 环卫用地 |
| 0603 文化用地 | 060602 基层医疗卫生设施用地 | 090305 其他商业服务业用地 | 1302 排水用地 | 0505 消防用地 |
| 060401 文化活动用地 | 060701 老年人社会福利用地 | 1101 工业用地 | 1303 供电用地 | 1401 公园绿地 |
| 060402 中等职业教育用地 | 0904 商业用地 | 110101 一类物流仓储用地 | 1304 供燃气用地 | 1402 防护绿地 |
| 060403 中小学用地 | 0905 批发市场用地 | 1201 铁路用地 | 1305 供热用地 | 1403 广场用地 |

国土空间利用规划图

奈曼旗中心城区详细规划

05 绿地系统规划

坚持因地制宜、以水定绿，科学规划、集约节约的原则。加强道路绿化和林荫路建设，利用腾退空间建设口袋公园、街头游园等，完善公园绿地服务功能。通过**引绿、增绿、见绿、多绿**，引入生态绿楔、增加绿道绿环，完善公园体系，多层次建设绿化空间，并打通贯穿的生态廊道，实现绿环绕城的城区生态格局。



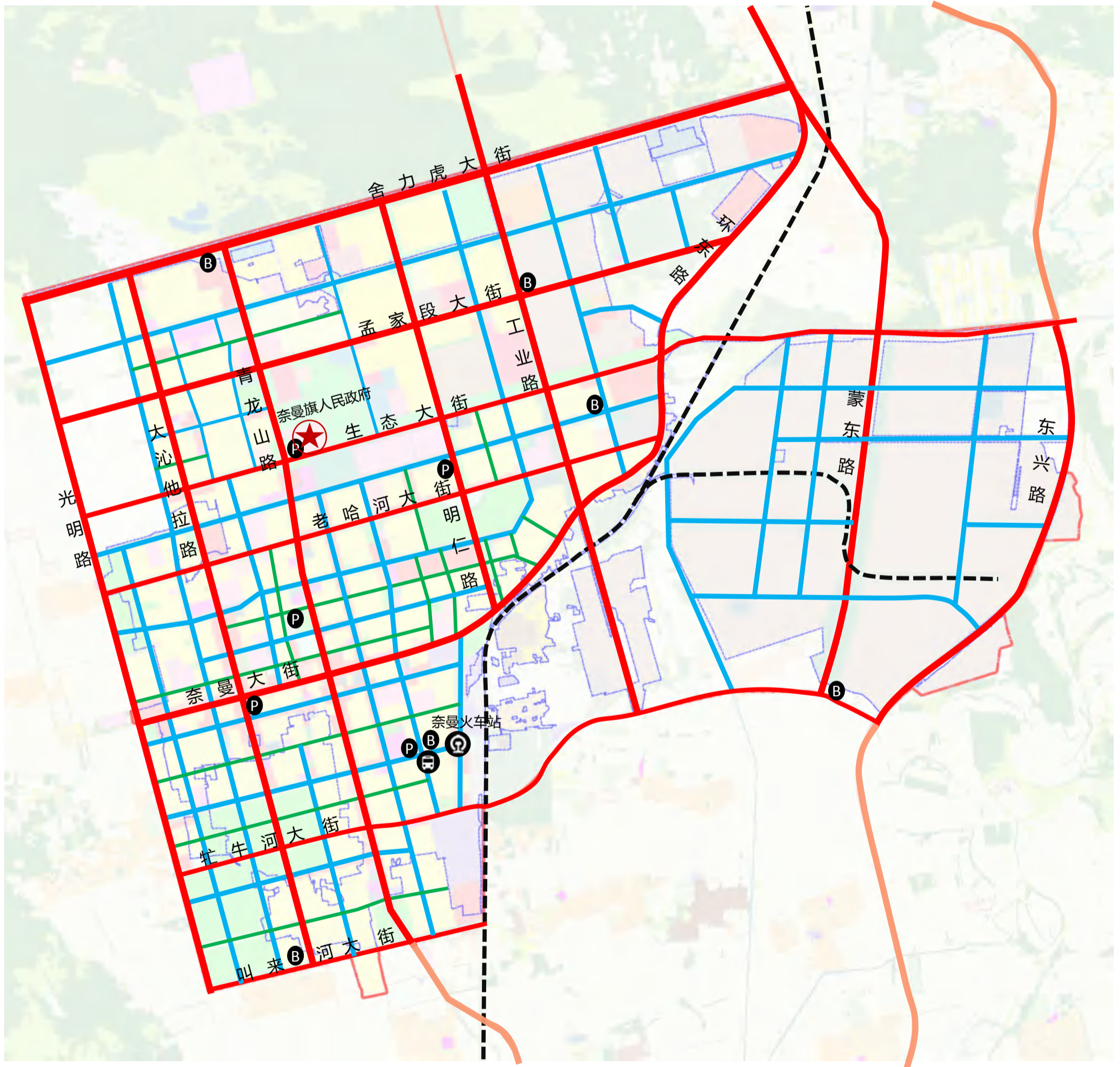
绿地系统规划图

奈曼旗中心城区详细规划

06 综合交通规划

构筑以人为本，以公共交通为主体的开放、和谐的交通体系，满足规划区内交通、过境交通的需求，适应奈曼中心城区经济、社会发展的需要和城市结构调整的需要，引导交通与环境协调发展，营造安全、宜人、便捷、高效的交通环境。

规划城市道路分为 3 个等级：主干路、次干路、支路，形成“七横八纵”主干路网结构。



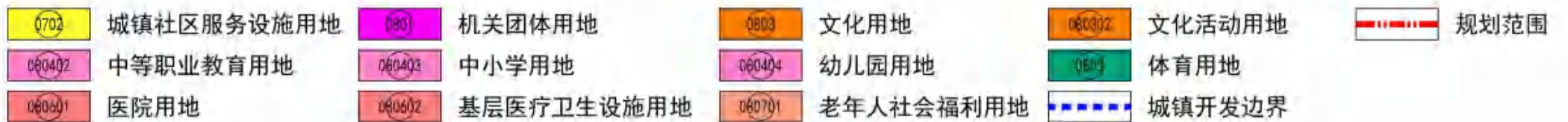
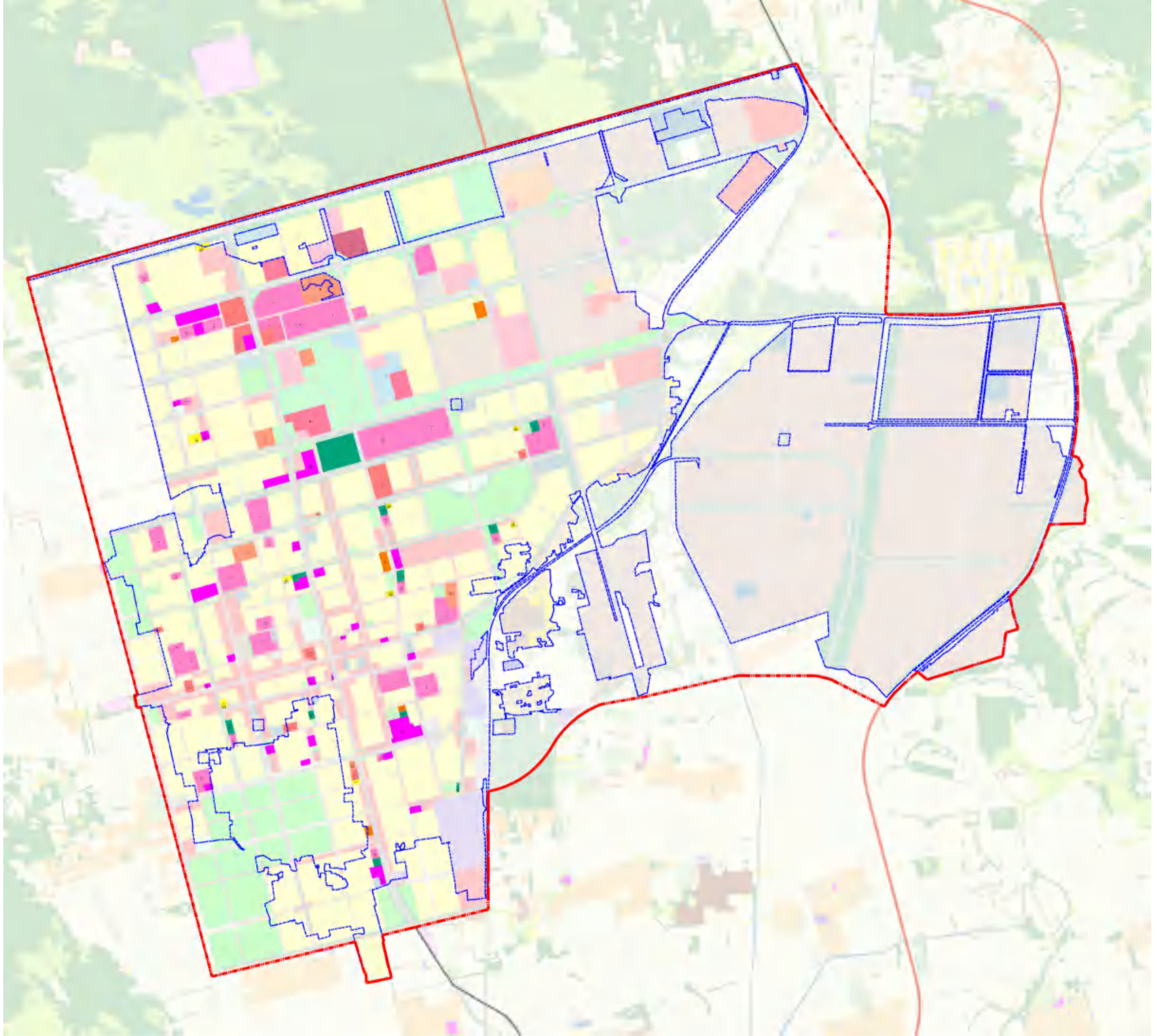
- | | | | |
|------|--------|-------|-------|
| 公路 | 主干路 | 次干路 | 支路 |
| 铁路 | 城镇开发边界 | 规划范围 | 社会停车场 |
| 火车站点 | 公交首末站 | 汽车客运站 | |

综合交通规划图

奈曼旗中心城区详细规划

07 公共管理与公共服务设施规划

规划依托15分钟生活圈，优化各类设施空间布局，构建优质均衡、全龄友好的公共服务设施体系，切实增强人民群众的获得感、幸福感、安全感。

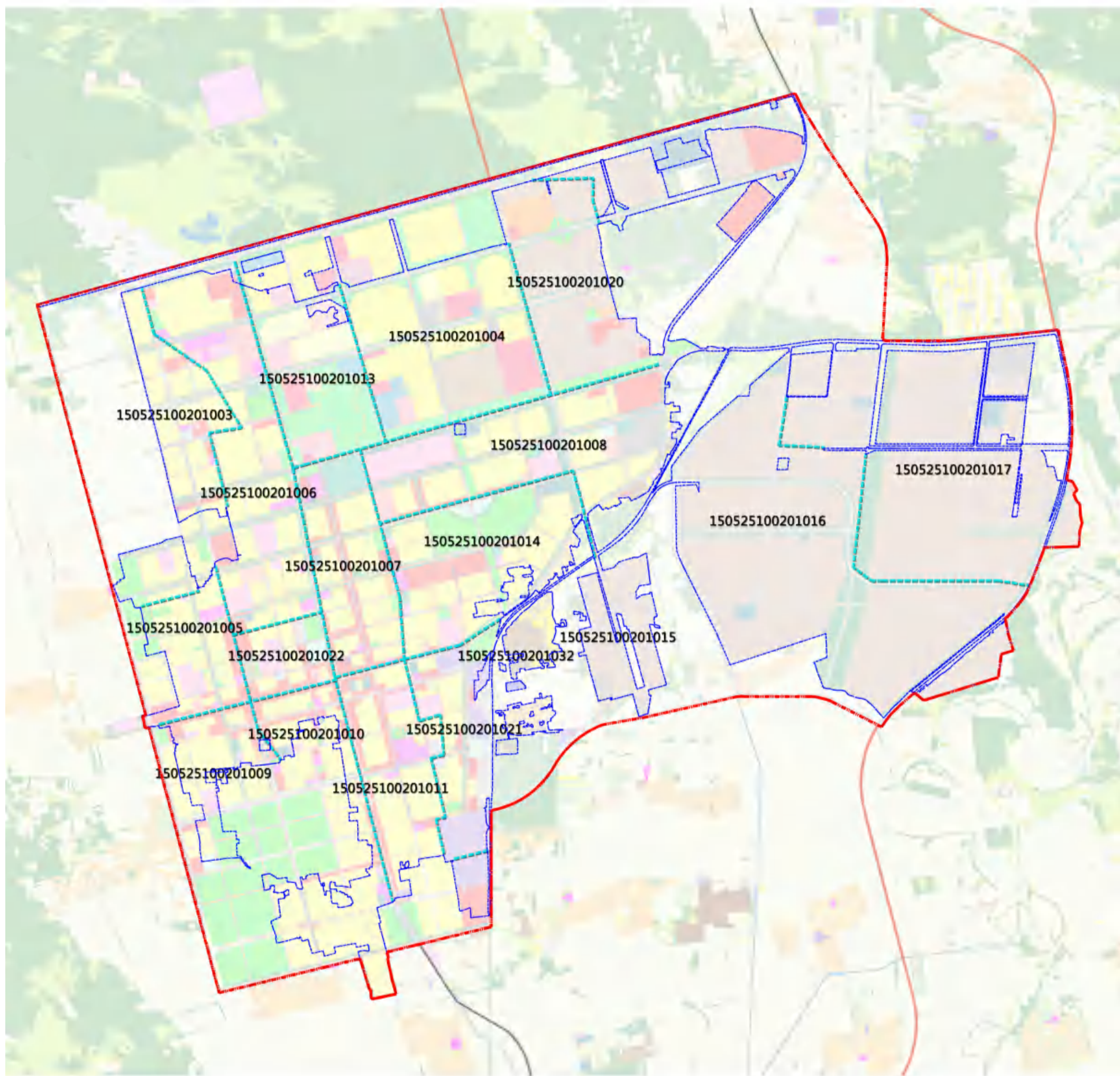


公共管理与公共服务设施规划图

奈曼旗中心城区详细规划

08 单元划分

规划结合地块功能，综合考虑道路以及社区行政区划等管理要素，共划定18个单元。



街区范围线

01 单元编号

城镇开发边界

规划范围

单元划分图